

## Ondersteuningsplan 2023-2027

### Samenwerkingsverband passend voortgezet onderwijs Parkstad



*Vastgesteld door het bestuur, met positieve reactie van de ondersteuningsplanraad.*

*Ter informatie aangeboden aan OGGO met gemeente inclusief spiegelparagraaf.*

*Aangeboden aan inspectie van onderwijs.*

**Mei 2023**

## Voorwoord

Op weg naar inclusiever onderwijs. Een plek waar de leerling zich optimaal kan ontwikkelen samen met andere leerlingen. Ieder met eigen mogelijkheden, maar vooral samen met elkaar leren en ontwikkelen tot burgers die zoveel mogelijk zelfstandig kunnen functioneren in de samenleving. Dit betekent dat we leeromgevingen creëren waarin het uiten van ondersteuningsbehoeften vanzelfsprekend zijn. Om deze ambitie te realiseren gaan onderwijs en ondersteuning arm in arm. Leerkrachten, leerlingen en ondersteuningsteams hebben elkaar nodig om te weten wat nodig is en om op tijd mogelijkheden te bieden waar extra ondersteuning nodig is.

‘It takes a village to raise a child’. Dat betekent een noodzaak tot samenwerken en gebruik maken van elkaars kwaliteiten. De leerling, het gezin, de school en partners zien en helpen elkaar en er wordt met elkaar gesproken om zo samen tot de best mogelijke aanpak te komen. Een jongere is niet alleen een leerling, maar een persoon in ontwikkeling, binnen en buiten de school. In de regio nemen wij het uitgangspunt dat in de school ruimte is voor de brede ontmoeting en om brede mogelijkheden te ontwikkelen. Zo is school niet alleen een onderwijsinstelling, maar een plek waar een jongere zich gedurende een groot deel van de dag ontwikkelt.

Ontwikkelen gaat gepaard met vallen en opstaan en dat hoort bij het leven. Als er iets meer nodig is om weer op te staan dan staat de school klaar om ondersteuning te bieden en wordt extra hulp, zo nodig van buitenaf ingeschakeld. Extra ondersteuning bieden we waar mogelijk in de school. In de regio biedt elke school een breed, gezamenlijk afgestemd, aanbod aan basisondersteuning. Verder werken de scholen er naartoe om het onderwijs zo te organiseren dat elke leerling die toewerkt naar een diploma dat kan halen in de reguliere setting zo nodig met extra ondersteuning. Op deze wijze wordt iedere leerling in de gelegenheid gesteld om te kunnen kiezen uit een breed profiel. Ook voor leerlingen met een uitstroomprofiel dagbesteding en arbeid blijven we zoeken naar een passende, zo inclusief mogelijke onderwijssetting.

Inclusie betekent samen leren, met ruimte voor maatwerk. Inclusie is het creëren van mogelijkheden voor iedereen, het samenzijn ook al ben je anders, je gezien en gehoord voelen tussen leeftijdsgenoten, er toe doen en mee te doen met elkaar, ieder op een eigen passende manier.

*Samen betekent het SWV als netwerkorganisatie van besturen, scholen, ondersteuners en docenten en ook de ondersteunende organisatie van het SWV. Want een ding is duidelijk, passend onderwijs wordt in en door scholen gerealiseerd. Als in dit ondersteuningsplan staat: “Het SWV realiseert...”, “Het SWV streeft naar...”, dan bedoelen we al deze deelnemers.*

Met die focus gaan we aan de slag. Leerling en gezin voorop, alle partners en het SWV daaraan verbonden.

Een route naar inclusiever onderwijs met alle hobbels en paden die op deze route te bewandelen zijn. Een mooie basis is daarvoor gelegd in de afgelopen planperiode van 2019-2023. Die basis zullen we samen gaan uitbouwen waardoor we schouder aan schouder samenwerken aan inclusie!

## Inhoud

Voorwoord .....	1
Hoofdstuk 1 Van inspiratie naar realisatie .....	1
1.1 Missie en visie.....	1
1.2. Leidende principes .....	1
1.3 Wettelijk kader en zorgplicht .....	1
1.4 Continuering huidige koers met accent op inclusie .....	1
1.5 Onze ambities voor de komende planperiode.....	2
Hoofdstuk 2 De speerpunten voor 2023-2027.....	2
2.1 Speerpunt 1: Alle scholen voldoen aan de basisondersteuning .....	2
2.2 Speerpunt 2: Inclusiever onderwijs.....	3
2.3 Speerpunt 3: Overstap po-vo en vo-vervolgonderwijs .....	4
2.4 Speerpunt 4: Onderwijs-zorgarrangementen .....	5
2.5 Speerpunt 5: Organisatie SWV .....	6
2.6 Speerpunt 6: Optimaliseren uitvoering kwaliteitsbeleid .....	7
2.7 Speerpunt 7 : Communicatie.....	8
Hoofdstuk 3 Een dekkend onderwijs- en ondersteuningsaanbod .....	8
3.1 Basisondersteuning op alle scholen .....	8
3.2 Extra ondersteuning in het regulier onderwijs.....	9
3.3 Het ontwikkelingsperspectiefplan (OPP).....	9
3.4 Praktijkonderwijs.....	10
3.5 Voortgezet speciaal onderwijs .....	10
3.6 Onderwijs voor de doelgroep met een ernstig meervoudige beperking (EMB) .....	10
3.7 Zorg en onderwijs.....	10
Hoofdstuk 4 Toelaatbaarheid.....	11
4.1 Procedure CTO.....	11
4.2 Klachten en bezwaar .....	11
Hoofdstuk 5 De organisatiestructuur .....	11
5.1 Het samenwerkingsverband.....	11
5.2 De leerlingen .....	12
5.3 De regio .....	13
5.4 De ondersteuningsstructuur .....	13
5.5 Overlegorganen.....	13
Hoofdstuk 6 Samenwerking met ketenpartners .....	14
6.1 Samenwerking met ouders .....	14

6.2 Samenwerking tussen onderwijs en gemeenten .....	14
6.2a Spiegelparagraaf.....	14
6.2 b Vindplaats = werkplaats .....	17
Hoofdstuk 7 Financiën.....	18
7.1 Meerjarenbegroting 2022-2027 .....	18
7.1.1 Baten .....	18
7.1.2 Lasten .....	19
Gebruikte afkortingen .....	20
Bijlagen .....	20

## Hoofdstuk 1 Van inspiratie naar realisatie

**Waar staat het SWV voor, waar liggen onze kernkwaliteiten, wat willen we bereiken en welke resultaten willen we voor de leerlingen realiseren.**

### 1.1 Missie en visie

Onze inspanningen zijn gericht op het bieden van mogelijkheden die jongeren in staat stellen zich zo optimaal mogelijk te ontwikkelen. De jongere doet dit samen met andere jongeren, zo thuisnabij en in beginsel regulier en waar nodig met gespecialiseerde begeleiding. De nadruk ligt op het ontwikkelen van talenten en mogelijkheden van jongeren. Professionals, ouders en jongeren werken samen, durven oplossingen te zoeken buiten de gebaande paden en zijn open en eerlijk naar elkaar.

Onze visie:

Elke leerling bieden wij optimale ontplooiingskansen en onderwijsaanbod dat past, wat leidt tot inclusiever onderwijs.

### 1.2. Leidende principes

Ondersteunend aan de visie heeft het SWV enkele leidende principes, die richting geven bij het verder uitwerken van activiteiten en realiseren van doelen.

- **Elke leerling in de regio, is een leerling van ons allemaal;** we dragen samen de verantwoordelijkheid over een leerling totdat helder is hoe een eventuele nieuwe, passende plek heeft vorm gekregen;
- **Ondersteuning is zo licht, snel en thuisnabij mogelijk;** vroegtijdig signaleren we de ondersteuningsbehoefte van een leerling en zetten in op zo effectief mogelijke ondersteuning, waar mogelijk binnen het reguliere netwerk;
- **Vindplaats = werkplaats;** het aanbod van (extra) ondersteuning brengen we zo veel mogelijk naar de leerling;
- **We praten niet over elkaar, maar met elkaar;** we bepalen in gezamenlijk overleg, met professionals, ouders en leerling, de juiste vorm van ondersteuning.

### 1.3 Wettelijk kader en zorgplicht

Het SWV werkt vanuit een aantal (wettelijke) kaders, hierbij horen wettelijke taken, zoals het opstellen van een ondersteuningsplan, zorgdragen dat in de regio een dekkend onderwijsaanbod beschikbaar is. Verder maakt het SWV boven-schoolse afspraken met de scholen binnen het SWV over de basisondersteuning. Ten slotte is het SWV verantwoordelijk voor de beoordeling van leerlingen met betrekking tot plaatsing in het praktijkonderwijs en vso.

Onder de Wet passend onderwijs valt ook de zorgplicht. De school van aanmelding is verplicht voor leerlingen die extra ondersteuning nodig hebben een passende onderwijsplek te vinden.

### 1.4 Continuering huidige koers met accent op inclusie

Een terugblik op het ondersteuningsplan 2019-2023 leert dat de huidige koers in de basis volstaat om richting te geven aan de missie en visie. Er ligt een accent op inclusiever onderwijs en samenwerking met ketenpartners. Het is van belang dat het SWV financieel gezond wordt. Het beleid rondom toelaatbaarheid is herzien en dat zal in die vorm worden gecontinueerd voor de komende 4 jaar. Uit de evaluatie Passend onderwijs, o.b.v. het Oberon onderzoek, blijkt dat thuiszitters beter in beeld zijn en er geregeld overleg

tussen SWV, gemeente en jeugdhulp is. Uit de eigen evaluatie blijft dat de overlegstructuur van Knooppunten werkt in de basis waarbij ouders en jeugdigen betrokken zijn. De 'Samen duiden, samen door' route landt steeds beter. Er zijn diverse pilots opgestart om de mogelijkheden voor inclusiever onderwijs te onderzoeken. Voor de komende jaren moet deze aanzet verdiept gaan worden en opgenomen in de ondersteuningsstructuren van scholen.

## 1.5 Onze ambities voor de komende planperiode

Onze ambitie voor de komende planperiode is .....

.....om de ontwikkeling naar inclusief onderwijs voort te zetten door samenwerking tussen VO en VSO scholen waardoor diplomagericht onderwijs zo veel mogelijk plaats vindt in het reguliere VO. Daar waar nodig zijn passende ondersteuning en terugvalopties gerealiseerd.

.....de ondersteuningsstructuur in de reguliere VO scholen, van basis tot extra ondersteuning, uit te voeren op basis van eenduidige afspraken. De competentieontwikkeling van onderwijspersoneel te vergroten en expertise uit het VSO in te zetten om inclusief onderwijs te realiseren.

.... de overdracht van regulier basisonderwijs naar regulier voortgezet onderwijs als ook de overdracht van (voortgezet) speciaal onderwijs naar regulier voortgezet onderwijs soepel te laten verlopen volgens de route Samen duiden, samen doen, samen door.

... om thuiszitten zoveel als mogelijk te voorkomen door preventieve, laagdrempelige inzet van o.a. jeugdhulp. Waar het toch gebeurt is iedere leerling in beeld en wordt gewerkt samen met en door de partners om de thuiszitters weer te activeren.

....om d.m.v. het kwaliteitssysteem POS data te gebruiken als onderlegger voor de schoolgesprekken, als motivering in ontwikkelingen op het gebied van inclusie, voor monitoring en verantwoording van de financiële keuzes.

## Hoofdstuk 2 De speerpunten voor 2023-2027

Om deze ambities te realiseren werken besturen, scholen en de ondersteuningsorganisatie van het SWV gezamenlijk aan speerpunten. De eerste vier speerpunten zijn inhoudelijke speerpunten die direct van invloed zijn op de ontwikkeling naar inclusiever onderwijs.

Om deze eerste vier speerpunten goed tot uitvoer te kunnen brengen wil het SWV de komende periode ook werken aan een aantal randvoorwaarden op het gebied van organisatie, kwaliteitszorg en communicatie. Deze randvoorwaarden worden in speerpunt vijf, zes en zeven uitgewerkt.

Het geheel van de zeven speerpunten geeft een goede basis om samen aan inclusiever onderwijs te blijven werken.

### 2.1 Speerpunt 1: Alle scholen voldoen aan de basisondersteuning

Basisondersteuning is de ondersteuning die binnen alle scholen van het SWV beschikbaar is voor de leerlingen.

Met een goede basisondersteuning kunnen veel problemen in de toekomst voorkomen worden. Meer leerlingen vinden en behouden hiermee hun plek in het voortgezet onderwijs en hebben daarmee een basis voor de toekomst. Een basisondersteuning van hoog niveau maakt het tegelijkertijd gemakkelijker voor leerlingen om over te stappen van het speciaal (voortgezet) onderwijs naar het voortgezet onderwijs.

De schoolbesturen zorgen ervoor dat het niveau van de basisondersteuning<sup>1</sup> op iedere school aanwezig is.

Speerpunt 1: De basis op orde op onze scholen	
1.1	Alle scholen binnen het SWV beschrijven in het schoolondersteuningsprofiel (SOP) op welke wijze er aan het afgesproken niveau van de basisondersteuning wordt voldaan. De uitvoering van de basisondersteuning en de SOP's worden jaarlijks geëvalueerd en bijgesteld.
1.2	In BAR/ NOC overleg delen scholen en besturen kennis met elkaar door de resultaten bespreekbaar te maken en om van elkaar te leren.
1.3	Alle scholen hebben op eigen wijze de maatwerkplaats <sup>2</sup> ingericht als standaard onderdeel van de ondersteuningsstructuur en kunnen keuzes motiveren. <b>Binnen de maatwerkplaats is er integrale en interdisciplinaire preventieve inzet van mensen en middelen. We monitoren deze inzet op effectiviteit in het kader van inclusie.</b>
1.4	Alle scholen investeren aantoonbaar in het vergroten van expertise van docenten en ondersteuners. Docenten worden begeleid in het omgaan met leerlingen met een andere ondersteuningsbehoefte.
1.5	Reguliere VO scholen maken afspraken over de inzet van de expertise vanuit het vso in het regulier vo.
1.6	Scholen breiden de mogelijkheden uit om passende ondersteuning aan leerlingen te bieden.

## 2.2 Speerpunt 2: Inclusiever onderwijs

De laatste jaren zijn eerste stappen gezet richting inclusiever onderwijs. Het bestuur van het SWV heeft in 2021 deze ambities verwoord in een koersdocument (bijlage). Alle leerlingen hebben er baat bij op school te leren omgaan met diversiteit, analoog aan wat onze veranderende samenleving vraagt. Door de v(s)o scholen in Zuid-Limburg is de ambitie uitgesproken: "Diplomering vindt plaats in het regulier vo."

In het bijzonder wordt ingezet op inclusietrajecten tussen het regulier en speciaal onderwijs. Het doel is dat leerlingen met en zonder ondersteuningsbehoefte waar mogelijk naar dezelfde school gaan, in dezelfde klas. Alle scholen hebben hun doelgroep en de ondersteuningsbehoeften goed in beeld en middels intensieve samenwerking met V(S)O, PO en partners voorkomen we verwijzingen naar het VSO en stimuleren de terugkeer van VSO naar regulier onderwijs.

Ondanks dat er meer leerlingen regulier onderwijs gaan volgen zal er altijd een groep leerlingen blijven waarvoor specialistisch aanbod nodig is. De komende periode moet de regiovisie herijkt worden met specifiek uitspraken over de wijze van organiseren van bovenregionale voorzieningen.

<sup>1</sup> In bijlage 1 is een overzicht opgenomen van het volledige vastgestelde niveau van de basisondersteuning voor alle schoolsoorten binnen het SWV.

<sup>2</sup> De uitgangspunten van de maatwerkplaats staan beschreven in bijlage 2.

Speerpunt 2: Inclusiever onderwijs	
2.1	Alle scholen ontwikkelen initiatieven om inclusie te bevorderen en leerlingen in staat te stellen hun diploma in het regulier onderwijs te behalen.
2.2	Diplomagericht onderwijs zorgt voor een passende basisondersteuning want de ondersteuning is aangepast aan wat er nodig is waardoor een diploma in het regulier behaald kan worden.
2.3	Ondersteunen van de v(s)o-scholen in de uitvoering van de inclusieopdracht en monitoren van de effecten.
2.4	Alle scholen hebben de doelgroep in beeld, weten welke ondersteuning nodig is en onderzoeken hoe zij die ondersteuning kunnen organiseren.
2.5	Inzetten op afgeven van arrangementen waarbij een leerling bijvoorbeeld een deel van het onderwijs/de ondersteuning op een andere dan de school van inschrijving krijgt waarbij het uitgangspunt blijft om regulier onderwijs te bieden of terugkeer als doel te houden.
2.6	Stimuleren dat vso-docenten (tijdelijk) lesgeven op een reguliere school en kennis delen met collega-docenten en andersom;
2.7	Bevorderen van de samenwerking tussen pro-vmbo. De ambitie om samen onderwijs te verzorgen voor leerlingen waarover twijfel bestaat of praktijkonderwijs of vmbo met lwoo geschikter is
2.8	In de komende periode worden de regionale (specialistische) voorzieningen vooral m.b.t. diplomagericht speciaal onderwijs in Zuid-Limburgs verband herijkt. Het SWV wil goed onderzoeken hoe ze specialistisch aanbod kwalitatief goed mogelijk blijven maken qua organisatie.

### 2.3 Speerpunt 3: Overstap po-vo en vo-vervolgonderwijs

Het uitgangspunt van zowel het SWV po als vo is dat leerlingen passend onderwijs krijgen dat aansluit op de onderwijs- en ondersteuningsbehoeften van leerlingen. Samen dragen we zorg voor dit proces dat we in Zuid-Limburg 'Samen duiden, samen doen, samen door' noemen<sup>3</sup>. Deze route schetst heldere kaders en procesafspraken wanneer leerlingen, waarbij sprake is van een onderwijs- en ondersteuningsbehoefte die belemmerend kunnen zijn voor de overgang van het primair onderwijs naar een school voor voortgezet onderwijs, de overstap dienen te maken.

Basis van deze route zijn de knooppunt overleggen, welke worden georganiseerd wanneer een school twijfelt over het te formuleren advies dan wel welke extra ondersteuning de leerling dient te krijgen in het vervolgonderwijs. Bij alle verplaatsingen waarbij afstemming rond ondersteuningsbehoeften aan de orde is wordt een knooppunt georganiseerd. Bij VSO vindt er structureel een knooppuntenoverleg plaats.

Aan dit knooppuntenoverleg wordt deelgenomen door ouders en leerling, professionals uit primair-, (voorgezet) speciaal onderwijs en voorgezet onderwijs en eventuele ketenpartners.

De knooppunt overleggen hebben een positieve invloed op de advisering en overdracht welke bijdraagt aan een passende plek en goede start voor de leerling in het vervolgonderwijs. Onze ambitie is deze werkwijze te intensiveren volgens de route 'Samen duiden, samen doen, samen door'.

<sup>3</sup> Bijlage 8 is een infographic opgenomen met schematische weergave van dit werkproces.



Het SWV neemt deel aan programma's gericht op het voorkomen en terugdringen van voortijdig schoolverlaten en vanuit het programma worden diverse projecten en initiatieven ingezet om kwetsbare leerlingen te ondersteunen. Een voorbeeld van zo'n project is 'Buddy in de overstap', waarbij de leerling in de overstap van vmbo naar mbo 1 op 1 wordt ondersteund. Voor de overstap vo – hbo/ wo worden nog afspraken gemaakt.

Als het gaat om overstappen en ononderbroken onderwijsloopbanen is er speciale aandacht nodig voor de jongeren in de residentiële setting. Zij krijgen nog te vaak te maken met onderbrekingen. In het kader van de landelijke ontwikkelingen zal er in de komende planperiode gekeken worden hoe er beter passend onderwijsaanbod geboden kan worden met betrokkenheid van de school van inschrijving. Deze ontwikkeling vraagt om uitbreiding van de kennis en expertise betreffende deze doelgroep jongeren.

<b>Speerpunt 3: Overstap po-vo en vo-vervolgonderwijs</b>	
3.1	De werkwijze van 'knooppunt in de praktijk' wordt door de scholen conform afspraken uitgevoerd. Belangrijk is vaker vroegtijdig te starten met de samenwerking om samen verantwoordelijk te kunnen zijn voor een passende plek.
3.2	Samenwerking po-vo intensiveren. Een langere periode, waarbij sprake is van gezamenlijke verantwoordelijkheid van PO en VO scholen, en waar aan de orde ook met betrokkenheid van jeugdzorg heeft een passend aanbod op de juiste plek als resultaat.
3.3	Er zijn afspraken met gemeenten over de inzet van leerlingenvervoer, ook voor leerlingen zonder TLV <sup>4</sup> .
3.4	Samenwerking overgang vo-mbo en vo-hbo intensiveren.
3.5	Ontwikkelen van kennis en expertise omtrent passend onderwijsaanbod voor jongeren in een residentiële setting waardoor zij een passend, doorlopend onderwijsaanbod krijgen.

#### 2.4 Speerpunt 4: Onderwijs-zorgarrangementen

Een belangrijke indicator voor een SWV of er sprake is van een dekkend aanbod in de regio is het aantal thuiszitters. Elke thuiszitter is er een te veel en het streven is naar een aanbod dat velen motiveert en in de mogelijk stelt om onderwijs te volgen. Onze ambitie is om thuiszitten te voorkomen door preventieve, laagdrempelige inzet van o.a. jeugdhulp.

Binnen het regulier vo geldt dat elke vo school afspraken maakt met gemeenten over de inzet en aanwezigheid van het voorliggend veld en jeugdhulp binnen de school. Deze afspraken worden vastgelegd in het schoolarrangement. De reguliere vo scholen zijn zelf verantwoordelijk om de ondersteuning te bieden die nodig is voor een leerling.

Voor leerlingen die specifieke ondersteuning behoeven binnen de setting van het voortgezet speciaal onderwijs is het inzetten van een arrangement met intensieve samenwerking tussen jeugdhulp (vanuit de gemeente) en onderwijsondersteuning mogelijk.

<sup>4</sup> TLV is de afkorting voor Toelaatbaarheidsverklaring. Zie hoofdstuk 4 voor de toelichting en werkwijze.

Dit doelgroepenarrangement (DGA) betekent dat indien er sprake is van een grotere groep leerlingen die behoefte heeft aan eenzelfde specifieke ondersteuning deze in groepsvorm wordt geboden. Zorg inzetten voor een groep is in dit geval efficiënter, minder kostbaar en minder bureaucratisch dan elk individu een apart traject te bieden.

Indien een jongere ondanks preventieve handelen van school en jeugdhulp alsnog thuis komt te zitten proberen we te begrijpen waardoor een jongere thuiszit. Daardoor is het mogelijk om in een gezamenlijke zoektocht met de jongere en diens ouders te komen tot een terugkeer naar school.

Soms is er tijdelijk écht geen passende plek binnen het onderwijs vanwege een te grote behoefte aan zorg. In dat geval is het van belang dat er als tussenstap naar school een voorziening is waarbij het mogelijk is om onderwijs te volgen in een zorgsetting. Het SWV maakt boven-schoolse afspraken over de beschikbaarheid van onderwijs-zorgarrangementen (OZA) zoals IZEO of Groei en stemt af met gemeenten.

Speerpunt 4: Onderwijszorgarrangementen	
4.1	Reguliere vo scholen hebben afspraken gemaakt met gemeente(n) in de vorm van een schoolarrangement waarin afspraken staan over inzet van onderwijs-jeugdhulp-zorg per werkplaats.
4.2	De VSO scholen hebben de komende planperiode ten minste één Doelgroeparrangement in uitvoer, waarbij gemeentelijke ondersteuning voorwaardelijk is.
4.3	Het SWV maakt boven-schoolse afspraken over de beschikbaarheid van OZA, met specifieke aandacht voor de toeleiding naar een individueel onderwijszorgarrangement en de rol van het SWV, de samenwerking tussen arrangementsuitvoerders en scholen van inschrijving en het monitoren van de opbrengsten van de inzet van deze arrangementen.
4.4	De scholen van inschrijving hebben thuiszitters in beeld en sturen samen met bureau VSV en andere partners op terugkeer naar school of bij uitblijven van terugkeer op activeren van de thuiszitter.
4.5	Het SWV oftewel de gedragsdeskundige in de school, wordt vroegtijdig betrokken tijdens de procedure wanneer er sprake is van het aanvragen van vrijstelling van leerplicht. <sup>5</sup>
4.6	In afstemming met (zorg)partners wordt bekeken welk aanbod er beschikbaar is (IZEO/ Groei) en moet komen voor thuiszitters, waarbij ook digitaal aanbod wordt onderzocht.

## 2.5 Speerpunt 5: Organisatie SWV

Het beleid van de SWV'en VO Parkstad en Maastricht-Heuvelland zijn nauw op elkaar afgestemd en de ondersteuningsplannen van beide regio's zijn nagenoeg identiek, uitgezonderd enkele specifieke onderwerpen. Komende planperiode wordt deze samenwerking uitgebreid met SWV VO Westelijke Mijnstreek. Onze ambitie is dat er sprake blijft van drie SWV-en met ondersteuning vanuit 1 ondersteuningsbureau waardoor kennisdeling grenzen passeert en er samen wordt gekeken naar de

<sup>5</sup> Betreft vrijstelling van leerplicht artikel 5 onder a.

regionale ontwikkelingen. Door deze samenvoeging is het mogelijk om vanuit het ondersteuningsbureau intensiever expertise te ontwikkelen en af te stemmen.

Speerpunt 5: Organisatie SWV	
5.1	De 3 regionale SWV-en werken intensief samen en worden ondersteund vanuit een ondersteuningsbureau

## 2.6 Speerpunt 6: Optimaliseren uitvoering kwaliteitsbeleid

Het SWV werkt planmatig door eenmaal per vier jaar een ondersteuningsplan te schrijven. In het Ondersteuningsplan is beschreven welke activiteiten het SWV onderneemt om de missie te realiseren en aan de wettelijke kaders te voldoen.

De concretisering van de doelen van het Ondersteuningsplan staan in de jaarplannen.

De jaarplanactiviteiten zijn middels de PDCA (Plan Do Check Act) beschreven en belegd in een digitaal kwaliteitssysteem. De jaarplanactiviteiten worden periodiek geëvalueerd en gemonitord. Er wordt gelet op kwantitatieve en kwalitatieve aspecten: kengetallen meten en bewaken dat de afspraken worden nagekomen. De primaire taken, waaronder de CTO, thuiszitters, de overlegmomenten met NOC en BAR en de afstemming met jeugdzorg zijn opgenomen in de kwaliteitscyclus.

Het SWV ziet er op toe dat scholen de kwaliteit van de basisondersteuning op orde houden. Door het verwerken van vragenlijsten in het kwaliteitssysteem maken de scholen de stand van de basisondersteuning inzichtelijk via een jaarrapportage.

Tevens monitort het SWV op een aantal Kritische Prestatie Indicatoren zoals de aantallen leerlingen in het vso, Pro en Thuiszitters. De verantwoording over de behaalde resultaten staan in het bestuursverslag.

### **Kwaliteitsontwikkeling; data meetbaar en bespreekbaar maken**

Door optimale inzet van een kwaliteitssysteem kunnen data effectiever worden ingezet als onderlegger voor de ontwikkelingen in het SWV. Door de beschikbaarheid van data, zoals cijfers over de (zij- en onder-)instroom in het vso en pro en tussentijdse zijinstroom van vso naar regulier vo, is het mogelijk om op het niveau van SWV inzicht te krijgen. Onze ambitie is door de inzet van het kwaliteitssysteem POS data te gebruiken als onderlegger voor de inclusieontwikkelingen, schoolgesprekke, monitoring en verantwoording.

Speerpunt 6: Optimaliseren uitvoering kwaliteitsbeleid	
6.1	Opstellen kwaliteitsbeleidsplan
6.2	Door inzet van het kwaliteitssysteem POS worden data per kwartaal beschikbaar gesteld in een dashboard.
6.3	Mede op basis van de beschikbare data geeft het bestuur SWV sturing aan ontwikkelingen.
6.4	Voortgangsgesprekken voeren met V(S)O scholen o.b.v. gespreksrapport school.

## 2.7 Speerpunt 7 : Communicatie

Het SWV is een grote organisatie met veel ketenpartners en de nadruk ligt op samenwerking. Bij de ontwikkelingen in het SWV zijn vele partijen betrokken: leerlingen, ouders, docenten, scholen, ondersteuningscoördinatoren, externe partijen zoals gemeenten en jeugdhulp. In de ontwikkeling naar inclusief onderwijs is gedegen informatie over ontwikkelingen en mogelijkheden belangrijk. Dat alles vraagt om een heldere en transparante communicatie met als doel eenieder binnen en buiten het SWV zo goed mogelijk te informeren.

Het SWV heeft een website met informatie over het dekkend aanbod, een toelichting op de werkwijzen en de verantwoording. De schoolondersteuningsprofielen van de scholen in het SWV worden op de website van de betreffende school en op de website van het SWV gepubliceerd. Hierin kunnen ouders en leerlingen lezen wat de school te bieden heeft op het gebied van passend onderwijs.

Op de website van het SWV staat een link naar een ouder en jeugdsteunpunt met informatie voor jeugdigen en hun ouders. Desgewenst kunnen ouders en scholen contact opnemen met het SWV.

In de komende periode willen we een communicatieplan opstellen dat bijdraagt aan de inclusie ontwikkeling. De website wordt vernieuwd om de juiste informatie efficiënt ter beschikking te stellen en ontwikkelen we het ouder- en jeugdinformatiesteunpunt door.

Speerpunt 7: Communicatie	
6.1	Opstellen communicatieplan
6.2	De website is vernieuwd. Informatie is eenvoudig te vinden en duidelijk.
6.3	In het communicatieplan wordt opgenomen hoe scholen en ketenpartners op de hoogte worden gehouden van vorderingen.
6.4	Het Ouder- en Jeugdsteunpunt wordt periodiek bijgewerkt met de laatste informatie.

## Hoofdstuk 3 Een dekkend onderwijs- en ondersteuningsaanbod

**In dit hoofdstuk beschrijven we hoe we samen zorgen voor een dekkend onderwijs- en ondersteuningsaanbod.**

### 3.1 Basisondersteuning op alle scholen

De begeleiding van leerlingen voor voortgezet onderwijs in Parkstad verloopt op elke school volgens een afgesproken en vastgelegde route en is opgebouwd uit vier niveaus, die Professionele Momenten (PM) genoemd worden.

In elk niveau (elk PM) krijgt de leerling begeleiding, passend bij de eigen, specifieke ondersteuningsvraag. In de structuur is vastgelegd wie verantwoordelijk is voor de begeleiding en uitvoering van de verschillende PM-niveaus, wanneer er naar een volgend PM niveau overgegaan wordt en op welke wijze dat gebeurt.

Een vraag van een leerling of docent wordt doorgeleid naar een volgend (niveau van) PM wanneer na evaluatie blijkt dat de uitgevoerde begeleidingsacties onvoldoende effect en resultaat hebben gehad en er geconstateerd wordt dat er meer/andere/aanvullende hulp noodzakelijk is.

Welke begeleiding wordt geboden en welke begeleidingsacties worden uitgevoerd wordt per professioneel moment (PM) altijd (kort) beschreven<sup>6</sup>. Ouders worden geïnformeerd wanneer de begeleiding die hun kind krijgt afwijkt van de reguliere begeleiding die elke leerling ontvangt. Wanneer de school merkt dat zij een leerling onvoldoende kan ondersteunen en/of begeleiden, kan zij samen met ouders instanties buiten de school vragen mee te denken over passende ondersteuning voor de leerling. Scholen en gemeentelijke jeugdzorginstanties werken nauw samen en hebben afspraken gemaakt voor hulp zowel thuis als op school.

### 3.2 Extra ondersteuning in het regulier onderwijs

Wanneer het reguliere onderwijsaanbod onvoldoende aansluit op de leerling en de verwachting is dat bij voortzetting in de bestaande setting de handelingsverlegenheid al maar groter wordt, zal de school overwegen een aanvraag in te dienen bij het SWV Passend Onderwijs (CTO) voor een arrangement dan wel toelaatbaarheidsverklaring. Dit gebeurt altijd in overleg met ouders/verzorgers en leerling indien deze ouder dan 16 jaar is.

Voorafgaand aan deze conclusie heeft er afstemming/consultatie plaatsgevonden met de CTO en is door de school (van herkomst) alles ondernomen wat binnen haar mogelijkheden ligt om de leerling de ondersteuning te bieden die nodig was, waaronder een recent onderzoek naar de capaciteiten. Deze ondersteuningsinspanningen van de school zijn ook vastgelegd en gedocumenteerd. Op basis van planmatig werken (structuur van Professionele Momenten 1 t/m 4) wordt een leerling dossier gevuld en wordt een onderwijsperspectiefplan gemaakt.

### 3.3 Het ontwikkelingsperspectiefplan (OPP)<sup>7</sup>

Voor elke leerling die extra ondersteuning nodig heeft, wordt een ontwikkelingsperspectiefplan opgesteld. Dit is wettelijk verplicht bij extra ondersteuning in het regulier onderwijs, praktijkonderwijs en in het vso. Reguliere scholen hoeven geen ontwikkelingsperspectief op te stellen voor ondersteuning die valt binnen de afspraak voor basisondersteuning, alleen wanneer voor de leerling sprake is van extra ondersteuning. In de PM structuur<sup>8</sup> is zichtbaar dat sprake is van extra acties vanaf PM 1. Echter bij PM 3 wordt het ondersteuningsteam betrokken waarbij de term ondersteuningsteam al impliceert dat er sprake is van extra ondersteuning. Het lijkt voor de hand liggend dat vanaf dit moment bewust wordt overwogen een OPP op te stellen.

Het OPP omvat:

- het uitstroomperspectief van de leerling;
- de onderbouwing hiervan (met in elk geval een weergave van de belemmerende en stimulerende factoren);
- een beschrijving van de te bieden ondersteuning/begeleiding en indien aan de orde de aanpassingen aan het onderwijsprogramma.

---

<sup>6</sup> De routes binnen de PM- ondersteuningsstructuur zijn in bijlage 4 schematisch weergegeven.

<sup>7</sup> [memo-de-kern-van-het-ontwikkelingsperspectief \(poraad.nl\)](http://memo-de-kern-van-het-ontwikkelingsperspectief.poraad.nl)

<sup>8</sup> Zie schematische weergave PM structuur in bijlage 4

De school is verplicht om met de ouders te overleggen en te streven naar overeenstemming c.q. instemming met/van ouders middels een handtekening over het handelingsdeel van het OPP. De school evalueert het OPP ten minste jaarlijks met de ouders en stelt het eventueel bij. Verslagen van evaluatiegesprekken dienen in het dossier van de leerling bewaard te blijven. Scholen voor regulier onderwijs moeten de leerlingen met een OPP registreren in het register Onderwijsdeelnemers, voorheen Bron, nu ROD. Dit geldt niet voor het vso of praktijkonderwijs.

### 3.4 Praktijkonderwijs

Praktijkonderwijs is er voor leerlingen waarbij sprake is van leerachterstanden, een intelligentie die in de range van 55-80 ligt en/ of waar sprake is van sociaal-emotionele problemen. Alle leerlingen volgen in het praktijkonderwijs een eigen ontwikkelplan. Leren, werken, redzaamheid, burgerschap en vrije tijd zijn daarbij belangrijke aspecten. Wanneer de opleiding met succes wordt afgesloten, kunnen leerlingen doorstromen naar de arbeidsmarkt, dagbesteding of entreeopleiding in het mbo. Voor praktijkonderwijs is een toelaatbaarheidsverklaring nodig.

### 3.5 Voortgezet speciaal onderwijs

In het vso wordt gespecialiseerde onderwijsondersteuning geboden ten behoeve van groepen leerlingen met specifieke kenmerken op lichamelijk, sociaal-emotioneel of cognitief gebied. Voor VSO is een toelaatbaarheidsverklaring nodig. Binnen het vso bestaat de mogelijkheid om via een doelgroep arrangement (DGA) ook zorg binnen de school te ontvangen. De voorwaarden zijn vastgesteld door gemeenten.

### 3.6 Onderwijs voor de doelgroep met een ernstig meervoudige beperking (EMB)

Een doelgroep met behoefte aan een zeer specifieke onderwijsondersteuning en specialistische behandeling is de doelgroep waarbij sprake is van een ernstig meervoudige beperking (EMB). In de regio Zuid-Limburg biedt Tylytschool de Maasgouw voor deze groep leerlingen onderwijs. Dit is ook VSO en het SWV is verantwoordelijk voor de bekostiging van de onderwijsondersteuning.

### 3.7 Zorg en onderwijs

Het SWV is verantwoordelijk voor een dekkend aanbod aan passend onderwijs. Mocht een leerling zowel binnen regulier als speciaal onderwijs vastlopen of zelfs uitvallen, kan een onderwijs-zorg arrangement mogelijk een (tijdelijke) uitkomst bieden. Door zorg en onderwijs integraal aan te bieden, kunnen deze leerlingen begeleid worden naar een passende plek in de maatschappij. Dit aanbod vindt plaats via schoolarrangementen in het regulier VO, doelgroep arrangementen in het VSO en bij (dreigende) thuiszitters kan een individueel onderwijszorgarrangement worden ingezet.

Hierbij wordt ingezet op een integrale aanpak. De hulpverleningspartner is verantwoordelijk voor de inhoud en uitvoering van de behandeling en begeleiding. De onderwijspartner draagt zorg voor een onderwijsaanbod dat aansluit bij, c.q. past binnen het behandelaanbod. Het uiteindelijke doel van een onderwijs-zorg traject is jongeren voor te bereiden op een vervolgplek richting scholing, arbeid/stage of dagbesteding. Voor het inzetten van een OZA (IZEO of Groei) is toestemming van het SWV nodig.

## Hoofdstuk 4 Toelaatbaarheid

### 4.1 Procedure CTO

Om gebruik te maken van speciale onderwijsvoorzieningen hebben de samenwerkingsverbanden de opdracht gekregen om te bepalen of een leerling al dan niet aangewezen is op speciale ondersteuning en/of speciale onderwijsvoorzieningen en voor hoe lang.

De aanvraag voor deze extra ondersteuning, in de vorm van een arrangement of tlv, kan uiteraard pas gehonoreerd worden wanneer de gevraagde ondersteuning de preventieve en licht curatieve interventies van de basisondersteuning overstijgt. De aanvragende school onderbouwt waarom er niet aan de ondersteuningsbehoeften van de leerling kan worden voldaan, geeft aan welke interventies zijn uitgevoerd en welke effecten deze hebben gehad. De ondersteuningsbehoeften van de school en de leerling (en evt. ouders) moeten duidelijk worden aangegeven.

De besturen van de samenwerkingsverbanden Maastricht-Heuvelland en Parkstad hebben de CTO gemandateerd om een besluit te nemen op de aanvraag van (het bevoegd gezag van) een school voor:

de toewijzing van een arrangement (tijdelijke plaatsing in het vso, onderwijs-zorg, ambulante begeleiding of maatwerk);

- het afgeven van een tlv voortgezet speciaal onderwijs; of
- de toewijzing van praktijkonderwijs (pro) .

De CTO neemt een besluit over het afgeven van een arrangement of tlv op basis van de afspraken die in het Ondersteuningsplan van het samenwerkingsverband zijn vastgelegd over het toekennen van een arrangement c.q. de toelaatbaarheid tot het vso en met inachtneming van de deskundigenadviezen die zijn uitgebracht. De afgifte van de tlv is in principe van tijdelijke aard want plaatsing in het regulier onderwijs, indien nodig met extra ondersteuning, blijft het uitgangspunt.

Het tlv-besluit bevat de belangrijkste argumenten uit de deskundigenverklaringen zodat voor de aanvragende school, leerling en ouders duidelijk is op grond waarvan dat besluit is genomen.

Een arrangement kan voor een korte periode afgegeven worden, een tlv wordt afgegeven voor tenminste één schooljaar (en eventueel het resterende deel van het lopende schooljaar). Wanneer bij een arrangement sprake is van regulier naar speciaal onderwijs is dit altijd zo kort mogelijk.

### 4.2 Klachten en bezwaar

Wanneer in het proces rondom toeleiding onenigheid ontstaat over de te nemen stappen is er voor ouders de mogelijkheid een klacht in te dienen betreft de communicatie of dienstverlening van de CTO. Dit kan door contact op nemen met de directeur van het SWV. Daarnaast is het mogelijk om bezwaar te maken of in beroep te gaan tegen genoemde beschikkingen via de Landelijke bezwaarcommissie toelaatbaarheidsverklaring (Lbt). Zie hiervoor de klacht- en bezwaar- procedure op de website van het SWV.

## Hoofdstuk 5 De organisatiestructuur

### 5.1 Het samenwerkingsverband

Het samenwerkingsverband (SWV) is georganiseerd in een stichting.

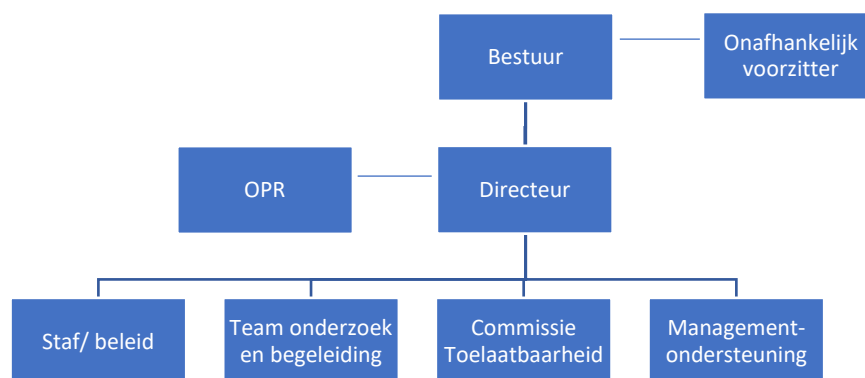
De stichting onderscheidt een uitvoerend directeur en een algemeen bestuur met een toezichthoudende functie; een toezichthoudend bestuur. De directeur is belast met de dagelijkse leiding van het SWV. Het bestuur stelt de begroting, het ondersteuningsplan en het jaarverslag vast en bewaakt de koers van het SWV. Het bestuur volgt vervolgens als toezichthouder de resultaten, adviseert waar nodig en neemt besluiten conform de statuten. De directeur is verantwoordelijk voor de uitvoering van het bestuursbeleid. Voor de verdeling van taken, verantwoordelijkheden en bevoegdheden is een managementstatuut en huishoudelijk reglement opgesteld. Het SWV volgt de code goed bestuur VO, in 2021 is een toezichtkader vastgesteld.

Vanaf 2019 worden de gezamenlijke vergaderingen van de SWV' en VO3105 en VO3106 voorgezeten door een onafhankelijk voorzitter, die boven de partijen staat en geen deel uitmaakt van (een van) de deelnemende besturen en ook geen statutaire rol speelt in het bestuur.

Het bestuur en de scholen binnen het SWV:

Stichting	Scholen
Adelante	vso Encanto (voormalig vso Adelante), vso Tyltyschool De Maasgouw
Alterius	vso Buitenhof
INNOVO	vso De Pylar
LVO	Grotiuscollege, Emmacollege, Broeklandcollege, Sint Janscollege, Compass, Vrijeschool Parkstad, Techniekcollege Parkstad Limburg
Yuverta	Yuverta
Movare	vso Jan Baptist
SVO PL	Bernardinuscollege, Beroepscollege Parkstad Limburg, locaties Brandenburg, Herlecollege, Holz en PPL, Eijkhagencollege, Sintermeertencollege, incl. locatie Nieuwe Thermen, Techniekcollege Parkstad Limburg

Organisatiestructuur SWV



## 5.2 De leerlingen

Op 1 oktober 2022 telt het vo binnen SWV Parkstad 10.031 leerlingen. De leerlingenpopulatie is divers gelet op de sociaaleconomische en culturele achtergrond. Er is sprake van een continue instroom nieuwkomers.



Een percentage van 5,08% volgt praktijkonderwijs (landelijk percentage 1 oktober 2012: 2,84%) en 5,88% neemt deel aan het voortgezet speciaal onderwijs (landelijk percentage 1 oktober 2012: 3,51%). Ondanks de inspanningen en de uitbreiding van mogelijkheden die reguliere VO scholen doen, de samenwerkingen tussen VSO en VO nemen de deelnamepercentages niet af. Bij de leerlingen die onderwijs volgen op het vso is sprake van een ondersteuningsbehoefte die tot heden niet binnen het regulier vo kan worden opgevolgd. Een deel van de leerlingen volgt onderwijs in een ander SWV dan waar zij woont, zogenaamd grensverkeer.

### 5.3 De regio

De regio Parkstad bestaat uit zeven gemeenten: Heerlen, Landgraaf, Voerendaal, Brunssum, Kerkrade, Simpelveld en Beekdaalen. In oktober 2022 is het aantal inwoners 256.463.

### 5.4 De ondersteuningsstructuur

**Bureau SWV:** het bestaat uit een staf en gedragswetenschappers die gedetacheerd zijn aan het SWV. Er zijn geen medewerkers in dienst. De staf is onder meer verantwoordelijk voor de beoordeling toelaatbaarheid, beleidsontwikkeling, consultatie, coördinatie thuiszitters en kwaliteitszorg.

**Commissie Toeleiding en Ondersteuning:** ondersteunt vanuit consultatie, adviseert (op procesniveau) in knooppunten en neemt besluiten vanuit een onafhankelijke positie. Het bestuur van het SWV Parkstad heeft de CTO gemandateerd om een besluit te nemen op de aanvraag van (het bevoegd gezag van) een school voor toewijzing arrangement, afgeven tlv VSO en Pro.

**Team Onderzoek en Begeleiding (TOB):** bestaat uit gedragswetenschappers (orthopedagogen/psychologen), een psychodiagnostisch medewerker en de voorzitter van de CTO die tevens coördinator van dit team is. Het TOB kan worden ingezet ter versterking van de bestaande ondersteuningsstructuur en als het gaat om deskundigheidsbevordering van docenten.

### 5.5 Overlegorganen

**De beleidsadviesraad (BAR):** bestaat uit schoolleiders vo/vso, beleidsmedewerker(s) onderwijs (en jeugd) van de gemeente(n), een vertegenwoordiger van het middelbaar beroepsonderwijs en beleidsmedewerkers van het SWV. De BAR is beleidsvoorbereidend en doet waar nodig en mogelijk voorstellen aan het bestuur. Daarnaast worden afspraken op het niveau van SWV vastgesteld en worden relevante ontwikkelingen rondom passend onderwijs in de regio gedeeld.

**Het netwerk ondersteuningscoördinatoren (NOC):** bestaat uit de ondersteuningscoördinatoren van de aangesloten vo/vso-scholen. Afhankelijk van de agenda sluiten andere partners aan. De ondersteuning coördinatoren zorgen voor afstemming, leggen verbindingen, hebben zicht op de kwaliteit van het primaire proces en weten wat leerlingen en docenten nodig hebben om elke dag weer nieuwe perspectieven te creëren en zo inclusief mogelijk onderwijs te realiseren.

**De Ondersteuningsplanraad:** is het medezeggenschapsorgaan van het SWV waarin ouders en personeel vertegenwoordigd zijn. De OPR heeft de wettelijke taak mee te denken over het beleid en de verdeling van

middelen door instemming op ondersteuningsplan en meerjarenbegroting. Ook volgt de OPR de uitvoering van de koers en geeft advies aan het SWV. De OPR informeert op zijn beurt weer zijn eigen achterban.

## Hoofdstuk 6 Samenwerking met ketenpartners

### 6.1 Samenwerking met ouders

De primaire partners voor de school, als het gaat om de ontwikkeling van een leerling, zijn natuurlijk de ouders. Voor alle leerlingen is de ondersteuning van ouders een belangrijke factor bij het succesvol afronden van hun middelbare schoolperiode. Dat geldt des te meer wanneer op school in de vorm van passend onderwijs extra ondersteuning aan de orde is. Zonder de inzet en betrokkenheid van de ouders is het niet mogelijk om de ondersteuningsbehoefte van leerlingen in beeld te brengen en passende ondersteuning op school te realiseren. We verwachten daarom dat ouders hun verantwoordelijkheid daarin nemen. Dat kan alleen als het onderwijs de ouders ook als gelijkwaardige partner erkent. Dat wil zeggen, dat het onderwijs ouders serieus neemt, goed en tijdig informeert, betreft bij het leren en ook geïnteresseerd is in de visie van ouders op de ontwikkeling van hun kind. Van ouders verwachten we dat ze, als eerst verantwoordelijken voor de opvoeding en verzorging, datgene doen wat bijdraagt aan een succesvolle onderwijs carrière van hun kind. Dat houdt bijvoorbeeld in dat ouders:

- aanwezig zijn op school bij besprekingen over hun kind;
- hun kind thuis ondersteunen/stimuleren bij het schoolwerk;
- meewerken aan eventuele onderzoeken om de ondersteuningsvraag van hun kind in beeld te krijgen;
- informatie delen met de school, dat van belang is voor een goede ondersteuning in de school.

#### **Schoolkeuze en zorgplicht**

Het is aan de ouders en leerling, om een v(s)o-school te kiezen die aansluit bij de onderwijs- en ondersteuningsbehoefte van de leerling. Zodra een leerling is aangemeld is de zorgplicht van toepassing. Dat betekent dat de school waar de leerling wordt aangemeld de leerling (als die het juiste niveau heeft) moet aannemen, of, indien de school de passende ondersteuning niet kan bieden, de leerling binnen een vastgestelde periode kan doorgeleiden naar een andere school die dat wel kan.

### 6.2 Samenwerking tussen onderwijs en gemeenten

Tussen gemeente en onderwijs is afgesproken in het beleidskader jeugd 2023-2028 en de ondersteuningsplannen van het onderwijs een spiegelparagraaf op te nemen. Zodat we gezamenlijk dezelfde kaders hebben vanwaar uit wij werken aan onze doelen. Dat gezamenlijk kader houdt in dat we onderwijs, jeugdzorg en het voorliggend veld zoveel mogelijk met elkaar verknopen. De drie levensdomeinen van de jeugdige worden centraal gesteld. Thuis, dag invulling en vrije tijd vormen de inhoudelijke basis voor de ondersteuning, met normalisering en integraliteit als kompas.

#### 6.2a Spiegelparagraaf

##### **OOGO procedure en geschillenregeling**

Samenwerkingsverbanden passend onderwijs dienen een samenhangend geheel van ondersteuningsvoorzieningen binnen en tussen de scholen te realiseren. Leerlingen die extra ondersteuning nodig hebben moeten daarbij een zo passend mogelijke plaats in het onderwijs krijgen. Elk

samenwerkingsverband stelt hiertoe ten minste eenmaal per vier jaar een ondersteuningsplan op. Over het ondersteuningsplan vindt op overeenstemming gericht overleg (OOGO) plaats met het college van elke gemeente. De Jeugdwet schrijft eveneens voor dat de gemeenten pas een beleidsplan voor de jeugdhulp vaststellen, nadat ook zij daarover op overeenstemming gericht overleg hebben gevoerd met het primair en voortgezet onderwijs.

Het OOGO kent een hybride karakter, waarbij een aantal thema's in kaderstellende zin op samenwerkingsverbandniveau belegd is en een aantal besluitvormende thema's de eigenstandige bevoegdheid van schoolbesturen raakt. Gelet op de hybride aard van het OOGO, is in het samenwerkingsverband afgesproken dat OOGO gevoerd wordt met het bestuur van het samenwerkingsverband, maar dat tevens bestuurders van grote onderwijsorganisaties zullen aansluiten voor dit overleg, ook voor de verbinding naar de lokale en regionale educatieve agenda. Vanuit gemeenten zijn portefeuillehouders jeugd en/of onderwijs gemandateerd om OOGO te voeren.

Daarnaast sluiten ook de mbo-instellingen aan.

Voor het geval geschillen zich voordoen, is voorzien in aansluiting bij de betreffende landelijke geschillencommissie.

### **Gedeelde visie**

Onderwijsbestuurders en gemeentebestuurders hebben een gezamenlijke visie geformuleerd en vastgelegd in de notitie "it takes a village to raise a child". Deze visie is achtereenvolgens geland in Ondersteuningsplan en regionaal jeugdbeleidskader 2019-2023, de Beleidsagenda bestuurlijke samenwerking onderwijs en gemeenten Zuid-Limburg en het Kaderdocument Transformatie Jeugd 2023. Gestapelde bouwstenen als onderdelen van Ondersteuningsplan en regionaal beleidskader jeugd 2023-2028.

Het is cruciaal dat onderwijs, jeugdhulp en het voorliggende veld zoveel mogelijk met elkaar worden verknoopt. Hetgeen binnen en buiten schooltijd qua ondersteuning aan jeugdigen wordt geboden moet zoveel mogelijk op elkaar zijn afgestemd. Het zijn immers dezelfde kinderen. De kern is dat de samenhang tussen de drie levensdomeinen van de jeugdige centraal wordt gesteld. Thuis, daginvulling (kinderopvang/school/werk) en vrije tijd en vormen de inhoudelijke basis voor de ondersteuning, met normalisering en integraliteit als kompas.

De focus in de verbinding tussen Onderwijs en het Jeugddomein concentreert zich op de basis op orde. Het knooppunt is het instrument om de uitvoering in verbinding tot stand te brengen van:

Schoolarrangementen<sup>9</sup> - versterking van de basisondersteuning op alle locaties reguliere scholen.

Doelgroeparrangementen - versterking van de extra ondersteuning op (voortgezet) speciaal (basis)onderwijs.

Arrangementen behandeling-zorg-onderwijs – ondersteuning op maat als behandeling en zorg voorliggend is.

### **OOGO Inhoudelijke thema's**

---

<sup>9</sup> Het opstellen van een schoolarrangement gericht op preventie is een complexe opgave. Daarvoor is interprofessionele samenwerking tussen verschillende partners (scholen, gemeente, jeugdhulpverlening, jeugdgezondheidszorg, schoolmaatschappelijk werk etc.) die gezamenlijk verantwoordelijk zijn voor onderwijs en zorg aan kinderen nodig. Hierbij is aandacht voor de doorgaande lijn van voorschool naar basisschool, naar voortgezet onderwijs, naar Mbo van belang. Dit kan ook het ter beschikking stellen van vrij toegankelijk sociaal maatschappelijk werk zijn.

Een gelijke focus maakt het voor gemeenten, samenwerkingsverband, schoolbesturen en scholen mogelijk om samen een afgestemd, passend en sluitend ondersteuningscontinuüm voor jeugd te realiseren. De beleidsagenda bestuurlijke samenwerking onderwijs en gemeenten Zuid-Limburg wordt per sub regio vertaald in een uitvoeringsagenda. De gezamenlijk vastgestelde thema's, die worden besproken in de OOGO's, zijn:

### **INCLUSIE BEVORDEREN EN SEGREGATIE TEGENGAAN**

Basis op orde – schoolarrangementen.

Doelgroeparrangementen Onderwijs-Jeugdhulp (DOJ) sbo/so/vso.

Arrangementen behandeling-zorg-onderwijs.

**SAMEN DUIDEN, SAMEN DOEN** - Expertise verknopen door integrale samenwerking in doorgaande leer- en ontwikkelingslijnen

Samen Duiden – Samen Doen – Samen Door.

Knooppunten.

Doorzettingsmacht.

### **GELIJKE KANSEN VOOR JEUGDIGEN EN GEZONDHEID BEVORDEREN** - van 0 tot 24 jaar

Investeren in de 0-4-jarigen.

Gezonde scholen voor de toekomst.

Voorkomen en bestrijden onderwijsachterstanden.

### **GEZONDE, VEILIGE EN TOEKOMSTBESTENDIGE ONDERWIJSHUISVESTING**

Dekkende spreiding van voorzieningen SBO/(V)SO.

Gebouwen aanpassen voor inclusie.

Kindcentra stimuleren.

### **ADAPTIEF LEERLINGENVERVOER**

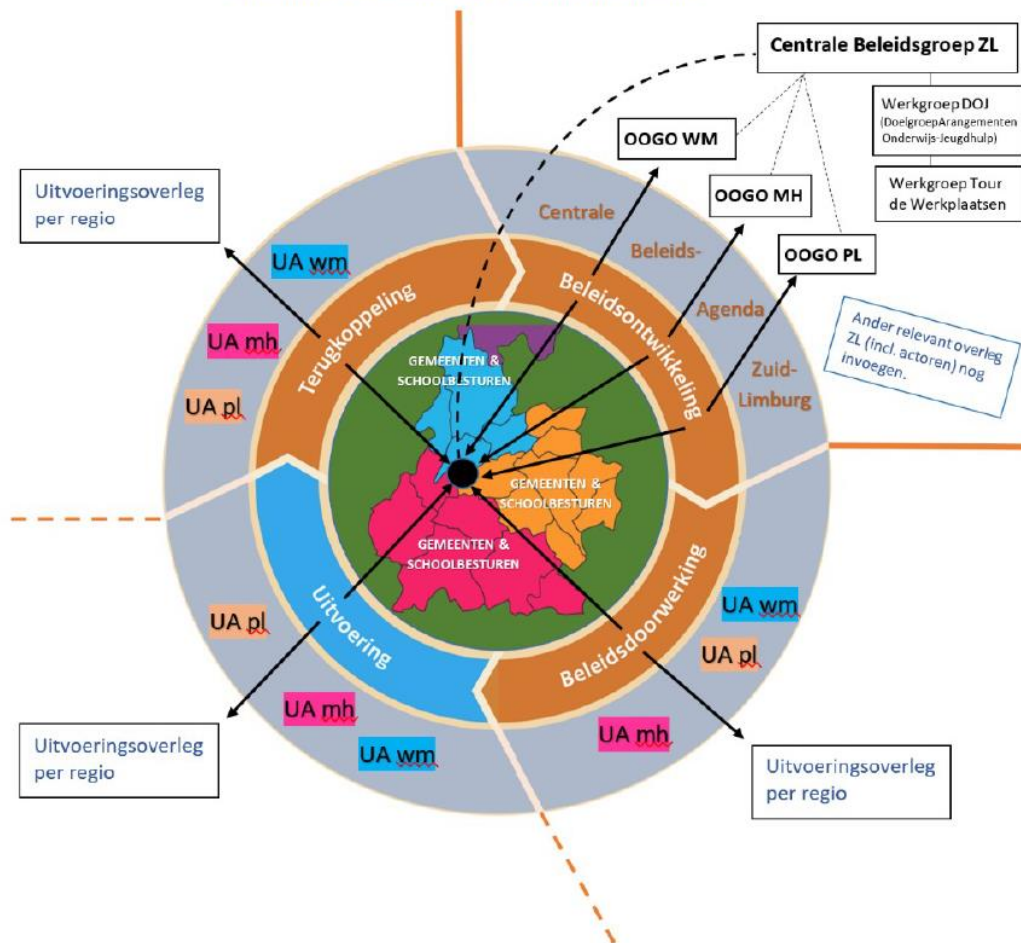
Uitvoering enten op de voorgaande beleidsafspraken.

### **Netwerksamenwerking Onderwijs – Gemeenten Zuid-Limburg**

De samenwerking tussen onderwijs en gemeenten vergt intensieve afstemming van intersectorale samenwerking tussen heel veel partners -elk met eigen dynamiek en uitdagingen- in een uitgebreid netwerk. Een netwerk waarin veel raderen in elkaar moeten grijpen.

Een zoektocht, zo niet ontdekkingsreis van jaren waarin de Centrale Beleidsgroep Zuid-Limburg een verbindende rol zag en ziet in het initiëren en faciliteren van de samenwerking tussen onderwijs en gemeenten op Zuid-Limburgse schaal middels het maken van kaderafspraken. Daaraan gekoppeld uitwerking en uitvoering op de schaal van subregio 's, gemeenten en wijken.

**Samenstel en samenspel gevat in een schema:**



**Wat willen we bereiken?**

(Op weg naar een inclusieve samenleving met) Inclusiever onderwijs, gericht op preventie, thuis nabij vormgegeven in krachtige, energieke voorscholen en scholen (kindcentra) met voldoende ondersteuning vanuit jeugdhulp, jeugdgezondheidszorg, maatschappelijk werk, via intensieve interprofessionele samenwerking: vindplaats is onze gezamenlijke werkplaats.

**6.2 b Vindplaats = werkplaats**

Voor zowel de samenwerking met ouders alsook met gemeenten geldt vindplaats = werkplaats. . De school is weliswaar vindplaats maar samen zoeken we naar optimale mogelijkheden om er (nog) meer werkplaats van te maken. Een plek waar onderwijs en zorg optimaal zijn afgestemd op de behoeften van elk kind. Dit doen we in de vorm van maatwerkplaatsen met schoolarrangementen en doelgroep arrangementen.

Om de school als vindplaats te laten fungeren voor alle leerlingen betekent dit ook dat we bij de ontwikkeling naar inclusiever onderwijs samen met partners moeten zorgen dat belemmerende factoren als bijvoorbeeld vervoer adaptief worden benaderd. Dit zou betekenen dat we het recht op vervoer loskoppelen van een TLV en uitgaan van de behoefte van de leerling. Zo maken we samen inclusiever onderwijs mogelijk.

Bij de uitspraak vindplaats = werkplaats gaat het om de inhoud en de zorg die de jongere nodig heeft te organiseren op de plek waar de leerling zich bevindt.

## Hoofdstuk 7 Financiën

### 7.1 Meerjarenbegroting 2022-2027

Het samenwerkingsverband maakt elk jaar een begroting en meerjarenbegroting. De meerjarenbegroting<sup>10</sup> is gemaakt in maart 2023 met de inzichten van dat moment. Scholen zijn echter in ontwikkeling, we zetten in op het versterken van de basisondersteuning en richten samen met partners de ondersteuningsstructuur steeds meer in met de blik op inclusie. De meerjarenbegroting is hierdoor geen statisch gegeven.

De middelen van het SWV worden doelmatig ingezet. Ze worden besteed om de doelen zoals beschreven in de speerpunten te behalen. Om de doelmatigheid te verhelderen zijn speerpunten aan middelen uit de programmaliijnen in de tabel zichtbaar aan elkaar gekoppeld. In 2024 passen we de begroting aan, zodat rechtstreeks zichtbaar is waar welke middelen worden ingezet.

Wat betreft het deelnamepercentage PrO is nu uitgegaan van de prognose van de Praktijkschool PPL welke voorziet in stabilisatie van het aantal leerlingen PrO op 500. Wat betreft het deelnamepercentage vso is vooralsnog uitgegaan van stabilisatie op 5,73%. Elk jaar wordt zorgvuldig bekeken in hoeverre doelen behaald zijn en met name welke gevolgen dat heeft voor het vso en PrO deelnamepercentage omdat die lasten van grote invloed zijn op de begroting. Wanneer als gevolg van het bieden van meer inclusief onderwijs het vso deelnamepercentage daalt, zullen middelen die vrijkomen ingezet worden bij de scholen. In eerste instantie betekent dit dat de hoogte van de “verrekening negatieve beschikking zware ondersteuning” en in tweede instantie de benodigde financiële bijdrage vanuit de scholen in de tekorten van het samenwerkingsverband, lager worden). Dit stelt scholen in staat meer te investeren in de ondersteuning aan leerlingen.

Leerlingen en deelnamepercentages op teldatum /schooljaar									
Leerlingen VO	1-10-2011	1-10-2012	1-10-2021	1-10-2022	1-10-2023	1-10-2024	1-10-2025	1-10-2026	1-10-2027
VO overige	10.392	10.259	9.362	9.521	9.643	9.758	9.808	9.792	9.644
leerlingen LWOO	1.157	1.113	0	0	0	0	0	0	0
leerlingen PRO	418	439	548	510	500	500	500	500	500
<b>Totaal VO</b>	<b>11.967</b>	<b>11.811</b>	<b>9.910</b>	<b>10.031</b>	<b>10.143</b>	<b>10.258</b>	<b>10.308</b>	<b>10.292</b>	<b>10.144</b>
Leerlingen VSO	1-10-2011	1-10-2012	1-2-2022	1-2-2023	1-2-2024	1-2-2025	1-2-2026	1-2-2027	1-2-2028
categorie 1 (laag)	568	588	575	567	573	580	583	582	573
categorie 2 (midden)	28	24	1	0	0	0	0	0	0
categorie 3 (hoog)	34	31	7	8	8	8	8	8	8
<b>Totaal VSO</b>	<b>630</b>	<b>643</b>	<b>583</b>	<b>575</b>	<b>581</b>	<b>588</b>	<b>591</b>	<b>590</b>	<b>581</b>
Deelnamepercentages	1-10-2011	1-10-2012	2021-2022	2022-2023	2023-2024	2024-2025	2025-2026	2026-2027	2027-2028
LWOO	9,67%	9,42%	0,00%	0,00%	0,00%	0,00%	0,00%	0,00%	0,00%
PrO	3,49%	3,72%	5,53%	5,08%	4,93%	4,87%	4,85%	4,86%	4,93%
VSO	5,26%	5,44%	5,88%	5,73%	5,73%	5,73%	5,73%	5,73%	5,73%

#### 7.1.1 Baten

De baten van een samenwerkingsverband bestaan structureel uit de OC&W bekostiging voor de zware ondersteuning (vso) en lichte ondersteuning (lwoo en PrO). Verder is in 2023 nog sprake van de aanvullende bekostiging PrO vanuit de NPO-gelden. Daarnaast ontvangt het samenwerkingsverband een tweetal incidentele meerjarige OC&W subsidies, de subsidie begaafde leerlingen (tot en met 2023) en de subsidie Wel in Ontwikkeling (tot en met 2024).

<sup>10</sup> De meerjarenbegroting zoals opgesteld in maart 2023 staat in bijlage 9

Structureel is vanuit de besturen een financiële bijdrage in de tekorten van de exploitatie nodig. Deze bijdrage komt naast de directe verrekening door DUO met de besturen van de overuitputting (bedrag “negatieve beschikking”) van de zware ondersteuningsbekostiging.

Ten behoeve van de financiering van pro leerlingen, woonachtig in Maastricht-Heuvelland en onderwijs volgend in Parkstad, ontvangt het samenwerkingsverband in 2023 een financiële bijdrage vanuit het samenwerkingsverband Maastricht-Heuvelland. Dit betreft het aantal leerlingen dat boven het gemiddelde ligt, gemeten in het normjaar 2012. Voor de opvolgende jaren is hier nog geen bedrag opgenomen. Dit zal bij de opstelling van de begroting 2024 opnieuw worden berekend en voorgesteld.

### 7.1.2 Lasten

De begrotingen van dit samenwerkingsverband zijn altijd opgesteld aan de hand van een vast zevental programmalijnen. Zo ook deze meerjarenbegroting.

De lasten bestaan naast de middelen die vanuit het samenwerkingsverband en via de rechtstreekse opdrachten PrO en vso naar de scholen gaan om diverse doelstellingen uit het ondersteuningsplan uit te kunnen voeren uit kosten toelaatbaarheid (CTO) en de algemene bedrijfsvoeringskosten.

Deze lasten zijn in programmalijnen opgenomen in de meerjarenbegroting. Deze programmalijnen zijn niet een op een gekoppeld aan de in hoofdstuk 2 benoemde zeven speerpunten van dit ondersteuningsplan. Onderstaand staan de speerpunten met daaraan gekoppeld de programmalijnen uit de begroting.

Speerpunt 1	<ul style="list-style-type: none"> <li>• Programmalijn 1 de middelen uit de basisondersteuning.</li> <li>• Programmalijn 2 de maatwerkplaatsen en de competentieontwikkeling van docenten door de inzet van de gedragsdeskundige en ambulante begeleiders o.a. Adelante, in de scholen</li> </ul>
Speerpunt 2	<ul style="list-style-type: none"> <li>• Programmalijn 2a als het gaat om de diverse maatwerkoplossing en maatwerkarrangementen.</li> <li>• Programmalijn 2 waarbinnen ook de LWOO opting out en de Pro middelen staan. Deze middelen worden gebruikt om de basisondersteuning in de reguliere VO scholen (inclusief Praktijkonderwijs) te versterken.</li> <li>• Programmalijn 6 “Ontwikkeling en innovatie” richt zich op het stimuleren en faciliteren van scholen en besturen om initiatieven te ontwikkelen m.b.t. inclusietrajecten en opgedane kennis te delen, bijvoorbeeld het project Bernadinus-Buitenhof.</li> <li>• Programmalijn 6 heeft ook betrekking op speerpunt 2 om de ondersteuningsstructuur in de school te verbeteren wanneer het de begaafde leerlingen betreft</li> </ul>
Speerpunt 3	<ul style="list-style-type: none"> <li>• Programmalijn 7 algemene bedrijfsvoering omvatten de personele kosten als zijnde de aanwezigheid van medewerkers van het SWV bij knooppunt overleggen.</li> <li>• Programmalijn 5 betreft het indien het medewerkers van het CTO zijn die aansluiten bij de knooppunten overleggen.</li> </ul>
Speerpunt 4	<ul style="list-style-type: none"> <li>• Programmalijn 6 betreft onder meer de onderwijszorgarrangementen. De bekostiging van de schoolarrangementen en doelgroep arrangementen gaat niet via het SWV.</li> </ul>
Speerpunt 5	<ul style="list-style-type: none"> <li>• Programmalijn 7 betreft personele kosten die vallen onder de reguliere bedrijfsvoering.</li> </ul>



Speerpunt 6	<ul style="list-style-type: none"> <li>• Programmalijn 7 betreft de reguliere bedrijfsvoering met name personele kosten en het kwaliteitssysteem.</li> </ul>
Speerpunt 7	<ul style="list-style-type: none"> <li>• Programmalijn 7 betreft de reguliere bedrijfsvoering met name personele kosten en het inrichten en onderhouden van de website en het ouderjeugdsteunpunt.</li> </ul>
Overige programmalijnen	<ul style="list-style-type: none"> <li>• Programmalijn 3 is opgeheven en is ingedaald in de scholen.</li> <li>• Programmalijn 4 betreft de ondersteuningsbekostiging vso op basis van teldatum. Hierbij bestaat de groeibekostiging per tel datum niet meer en is vervangen door de vangnetbepaling. Deze vangnetbepaling richt zich op bovenmatige groei van VSO na de teldatum t.o.v. de periode voor de teldatum.</li> <li>• Programmalijn 5 gaat om de Toelaatbaarheid, een wettelijke taak van het SWV. Deze wordt niet als speerpunt in het ondersteuningsplan genoemd maar is intrinsiek onderdeel van het SWV en staat onder hoofdstuk 4 Toelaatbaarheid.</li> </ul>

## Gebruikte afkortingen

Po	Primair onderwijs
Vo	Voortgezet onderwijs
Vso	Voorgezet speciaal onderwijs
Pro	Praktijkonderwijs
Iwoo	Leerweg ondersteund onderwijs
Vmbo	Vorbereidend middelbaar beroepsonderwijs
Havo	Hoger algemeen vormend onderwijs
vwo	Vorbereidend wetenschappelijk onderwijs
mbo	Middelbaar beroepsonderwijs
hbo	Hoger beroepsonderwijs
TLV	Toelaatbaarheid verklaring
SWV	Samenwerkingsverband
OPR	Ondersteuningsplanraad
CTO	Commissie toelaatbaarheid

## Bijlagen

Als bijlagen bij dit ondersteuningsplan zijn toegevoegd:

1. Vastgesteld niveau basisondersteuning
2. De maatwerkplaats
3. Koersdocument Inclusiever onderwijs
4. PM structuur
5. Kwaliteitsbeleid
6. Beleid toelaatbaarheid
7. Knooppunt in de praktijk
8. Integrale aanpak Samen duiden, samen doen, samen door.

Overige informatie is te vinden op: [Home | Passend Voortgezet Onderwijs Parkstad \(swv-parkstad.nl\)](http://swv-parkstad.nl)